

Салог Альбина

Управление образования Городовиковского районного муниципального образования Республики Калмыкия

Задания школьного этапа Всероссийской олимпиады школьников по географии для 10-11 классов 2024-2025 учебный год

Время выполнения работы – 1 час (60 мин.) Максимальное количество баллов: 71 баллов.

Тестовый раунд

С 1 по 15 вопрос – по 1 баллу.

16 – 22 вопрос – по 2 балла (2 балла, если все соответствия указаны верно)

23 – 4 балла.

Максимальное количество баллов: 33 балла.

1. В какой из перечисленных стран доля пожилых людей в возрастной структуре населения наибольшая?

- 1) Малайзия
- 2) Швейцария
- 3) Танзания
- 4) Аргентина

2. Какой из названных в задании городов Уральского экономического района имеет наибольшую численность населения?

- 1) Курган
- 2) Нижний Тагил
- 3) Оренбург
- 4) Пермь

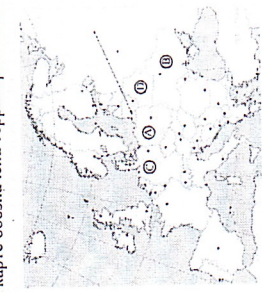
3. Какая из перечисленных областей имеет наибольшую среднюю плотность населения?

- 1) Архангельская
- 2) Ростовская
- 3) Мурманская
- 4) Омская

4. В каком из перечисленных регионов России степень распаханности территории наибольшая?

- 1) Курская область
- 2) Новгородская область
- 3) Республика Карелия
- 4) Республика Калмыкия

5. Какой буквой на карте обозначена территория Польши?



- 1) A
- 2) B
- 3) C
- 4) D

6. Основная часть российского импорта приходится на:

- 1) минеральное топливо и металлы
- 2) продовольствие
- 3) продукцию легкой промышленности
- 4) машины и оборудование

7. Россия занимает первое место в мире по:

- 1) производству мяса
- 2) площади пашни
- 3) производству леса
- 4) производству сахарной свеклы

8. Наибольшая часть внешнеторгового оборота России приходится на:

- 1) Китай
- 2) страны СНГ
- 3) страны ЕС
- 4) страны Африки

9. По сравнению со среднемировыми показателями в России ниже:

- 1) доля пожилых людей в общей численности населения
- 2) смертность
- 3) доля детей в общей численности населения
- 4) доля городского населения

10. Особенностью природы Италии является:

- 1) преобладание степной растительности
- 2) наличие действующих вулканов
- 3) влажный тропический климат
- 4) преобладание низменностей в рельефе

11. В каком из перечисленных регионов России наиболее развито овцеводство?

- 1) Республика Калмыкия
- 2) Ленинградская область
- 3) Республика Марий Эл
- 4) Хабаровский край

12. Какая из перечисленных стран является членом АСЕАН?

- 1) Новая Зеландия
- 2) Индонезия
- 3) Индия
- 4) Нигерия

13. Примером рационального природопользования является:

- 1) создание целлиных земель
- 2) распашка целинных земель
- 3) создание лесополос в степной зоне
- 4) сплав леса по крупным рекам

итого 44,5 - 55,6 %

19

СУБЪЕКТ РФ	ЦИФРА
А) Забайкальский край	1) 1
Б) Омская область	2) 2
В) Челябинская область	3) 3
	4) 4

1) распашка целинных земель

2) создание лесополос в степной зоне

3) создание целлиных земель

4) сплав леса по крупным рекам

14. В какой из перечисленных стран доля сельского населения больше доли городского?

- 1) Сомали
- 2) ЮАР
- 3) Республика Корея
- 4) Сингапур

15. Какое соответствие «отрасль животноводства — страна, специализирующаяся на этой отрасли» является верным?

- 1) молочное скотоводство — Монголия
- 2) овцеводство — Финляндия
- 3) свиноводство — Турция
- 4) мясное скотоводство — Аргентина

16. Установите соответствие между субъектом РФ и его административным центром: к каждому элементу первого столбца подберите соответствующий элемент из второго.

СУБЪЕКТ РФ	АДМИНИСТРАТИВНЫЙ ЦЕНТР
А) Амурская область	1) Улан-Удэ
Б) Забайкальский край	2) Чита
В) Республика Коми	3) Благовещенск
	4) Сыктывкар

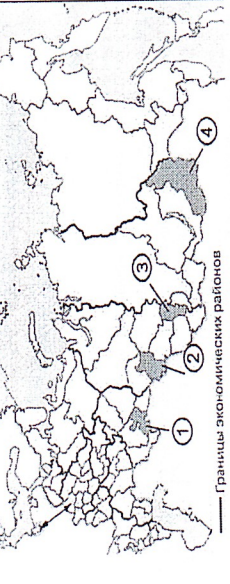
17. Установите соответствие между страной и её столицей: к каждому элементу первого столбца подберите соответствующий элемент из второго и внесите в строку ответов выбранные цифры в правильной последовательности.

СТРАНА	СТОЛИЦА
А) Турция	1) Анкара
Б) Киргизия	2) Исламабад
В) Таиланд	3) Бишкек
	4) Бангкок

18. Расположите перечисленные страны в порядке возрастания в них естественного прироста населения (на 1 тыс. жителей) Абх.

А) Нидерланды Б) Канада В) Чили Г) Нигер

19. Установите соответствие между субъектом федерации и цифрой, которой он обозначен на карте.

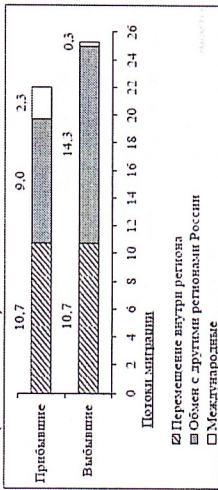


20. Используя данные диаграммы, определите величину миграционного прироста населения Ульяновской области в 2011 г. Ответ запишите цифрами.

$(9,0 + 9,3) - (14,3 + 0,3) = -3,3$

Ответ: -3,3.

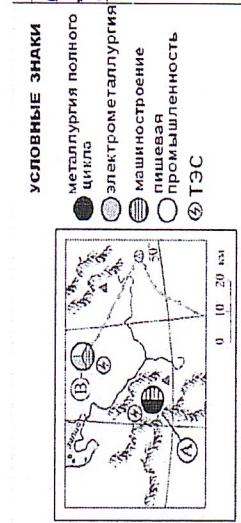
Распределение числа мигрантов по основным потокам передвижения, 2011 г. (тыс. человек)



21. Определите страну по ее краткому описанию. Особенности географического положения этой страны является выход к Балтийскому морю и наличие сухопутной границы с Россией. По форме правления эта страна является республикой. Главные природные богатства страны - лесные ресурсы, а также руды черных и цветных металлов. В международном географическом разделении труда страна выделяется как крупный экспортёр продукции лесной и целлюлозно-бумажной промышленности, высокотехнологичных отраслей машиностроения, в том числе телекоммуникационного оборудования и мобильных телефонов. *Эстония +25*

22. Определите регион России по его краткому описанию. Эта область расположена в лесной зоне. Особенно-стью ее ЭТП является пограничное положение с одной из стран СНГ. По ее территории проходят важнейшие транспортные магистрали, связывающие Россию со странами Западной Европы. Никаких полезных ископаемых, кроме торфа, строительных материалов и небольших запасов бурого угля, в области нет. Основными отраслями промышленности являются машиностроение, химическая, легкая и пищевая промышленность. Энергетикой хозяйства области обеспечивается крупная современная АЭС. *Самарская область +25*

23. Определите, в каком из промышленных центров, обозначенных на карте буквами А и В, будет наблюдаться наименьшее загрязнение атмосферы. Для обоснования своего ответа приведите три довода. Если вы приведете более трех доводов, оцениваться будут только три указанных первых.



*Ат. в. металлургия, текстиль, электротехника - больше загрязнений в А. р. р. так электротехника - между городами, текстиль - в лесной зоне, металлургия - ТЭС - больше загрязнений в атмосфере.*

Аналитический район (38 б)

Задание 1

Эта страна-архипелаг по форме правления является конституционной монархией. Однородное по национальному составу население этой страны отличается большой численностью: она входит в первую десятку населения стран мира. Страна обладает очень крупным и самым современным морским торговым флотом. *так как* около 9/10 используемого сырья и топлива импортируется. **Количество баллов — 4.**

Задание 2

Внутренние миграции населения оказывают заметное влияние на численность населения субъектов Российской Федерации. При планировании мер по обеспечению населения жильем, рабочими местами, объектами социальной сферы необходимо учитывать влияние миграционных процессов на численность населения региона. В таблице приведены данные, взятые с официального сайта Федеральной службы государственной статистики. Численность и естественный прирост населения Ленинградского области

Численность постоянного населения на 1 января, тыс.	2006	2007	2008
	1643888	1637737	1633350

Естественный прирост населения, человек, в тыс. показатель за год.	-18665	-16079	нет данных
--	--------	--------	------------

Прованализировав эти данные, определите величину миграционного прироста (убыли) населения Ленинградского области в 2007 г. Запишите решение задачи.

Количество баллов — 4.

Задание 3 «Эта река катит свои воды через всю Сибирь, словно измерив всю необъятную ширь, делит глубоким руслом огромную страну на две равные части. Сказочно хороша река своим величавым течением, природой и живописными городами и селами, горделиво возвышающимися на крутых берегах. С левого берега у реки притоков мало и нет среди них значительных. Все крупные притоки подходят к реке справа. Это самая многоводная река России. Она выносит в океан воды больше, чем все реки Европейской части страны». (По А. Муранову)

О какой реке идет речь? Назовите известные вам притоки этой реки. Какие крупные города находятся на ее берегах и берегах притоков? Какие сооружения и отрасли промышленности возникли на этой реке? *3. Иртыш, Тобол, Исеть, Тимукса*

Задание 4

1. Это море играет большую роль в жизни стран и народов живущих вокруг него. Здесь преобладают народы германской группы индоевропейской семьи, они в основном относятся к финно-угорской группе. Назовите море и самую населенную страну берега которой оно омывает. (10 баллов) *Балтийское море. Швеция +10*

2. Одна из главных проблем человечества -загрязнение окружающей среды. Один из путей решения этой проблемы -переход от традиционной электроэнергетики к альтернативной. Какие страны занимают лидирующие позиции по наличию различных видов электростанций? (10 баллов) *Швеция, США, Япония, Франция, Германия +10*